



# CETUS

## INTERIÖRFLÄKT

MONTERINGSANVISNING

**TEXA**  
D E S I G N

**VIKTIGT**

**LÄS INSTRUKTIONERNA NOGGRANT INNAN  
INSTALLATIONEN AV FLÄKTEN PÅBÖRJAS.**

## VIKTIG INFORMATION – VAR VÄNLIG LÄS FÖRE INSTALLATION

**Grattis till ditt köp av det senaste inom energibesparande fläktar.**

**Energieffektiv** – Fläktmotorn (borstlös DC-motor, likström) är det senaste inom fläktdesign. Denna högeffektiva motor (4-32W) sparar upp till 65 % energi jämfört med traditionella takfläktar.

**Låg ljudnivå** – 36-45 dB


**Låg driftstemperatur** – Fläktmotorn hanterar likströmmen effektivt vilket medför en drifttemperatur på mindre än 50 grader. Detta är betydligt lägre än de traditionella fläktmotorerna och medför en ökad livslängd för fläktmotorn.

**6 hastigheter** – Traditionella fläktar har oftast endast 3 hastigheter. Denna fläkt har 6 hastigheter, ALLA reversibla och styrs av den medföljande fjärrkontrollen.

## SÄKERHETSFÖRESKRIFTER

- 1) Denna fläkt är inte avsedd för att användas av personer som inte läst instruktionsmanualen noggrant
- 2) Barn bör övervakas för att försäkra att de inte leker med produkten.



- 3)  Kasta inte elektriska produkter som restavfall eller övrigt avfall. Sortera dem på återvinningsstationer.

Kontakta din kommun om du är osäker. Om elektroniska produkter slängs ute i naturen kan giftiga ämnen läcka ut i grundvattnet och påverka näringskedjan, och därmed skada din hälsa och ditt välmående.

- 4) Takmaterialet som fläkten monteras upp i måste kunna klara en vikt av minst 30 kg.
- 5) Fläkten bör monteras så att avståndet mellan golvet och fläktbladen är minst **2.3 m**.
- 6) Denna fläkt är endast avsedd för att användas inomhus.
- 7) Installationen bör göras av en behörig elektriker om man inte besitter nödig kännedom.

## INNEHÅLL DELAR

Packa upp din fläkt försiktigt och sortera alla delar. Placera fläktmotorn på en bit tyg eller en annan mjuk yta för att undvika skador.

- Lägg inte motorhuset på sidan – det kan böjas eller skadas.
- Kontrollera att alla delar finns innan installationen påbörjas.
- Kontrollera kartongen/emballaget noggrant för saknade delar.

Du bör ha följande delar:

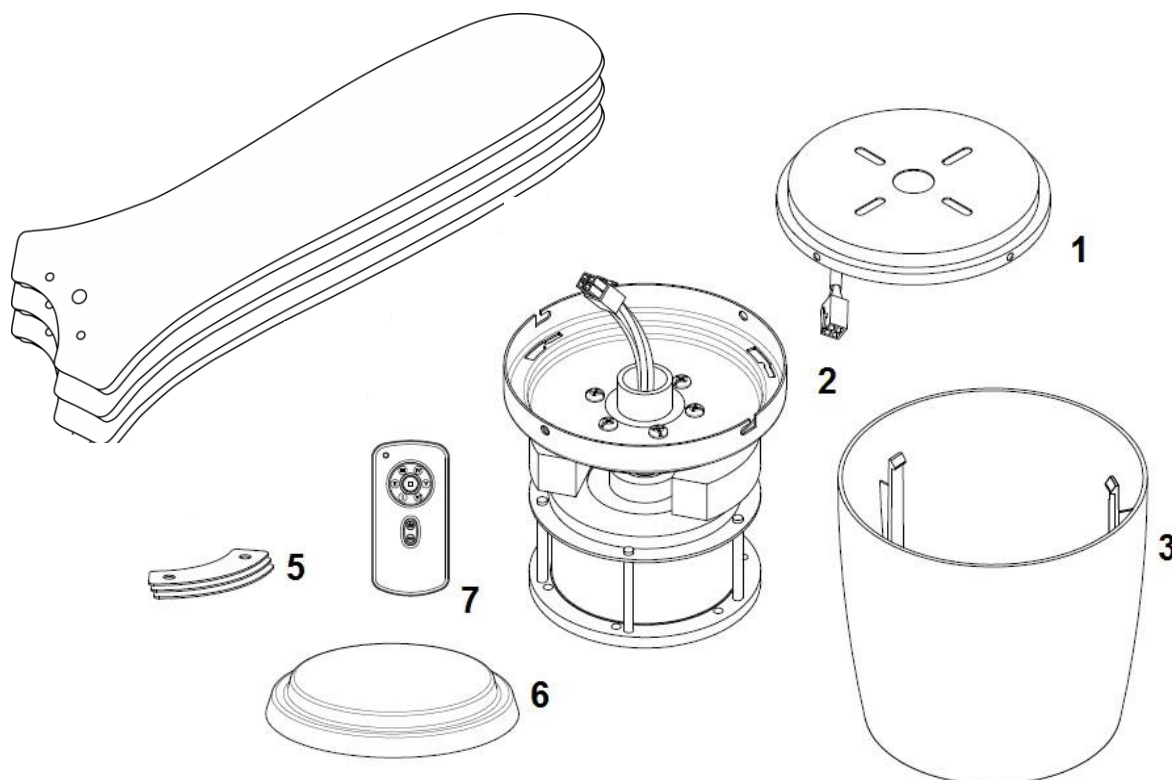


Fig. 1

1	Takplatta x 1	7	Fjärrkontroll med hållare x 1 set
2	Fläktmotor x 1	8	Extra motorskruv x 1 (visas inte)
3	Motorhus x 1	9	Träskruvar x 4 (visas inte)
4	Fläktblad x 3	10	Skruv för hållaren till fjärrkontrollen (visas inte)
5	Fläktbladsfäste x 3	11	3V batteri för fjärrkontroll x 1 (visas inte)
6	Täcklock x 1		

## INSTALLATION AV FLÄKTEN

### INSTALLATION AV TAKPLATTAN

Fläkten behöver placeras i ett utrymme där ytterkanten på bladen är minst 300 mm ifrån närmaste objekt eller väggar. Sätt upp takplattan så att den klarar av en vikt på minst 30 kg.

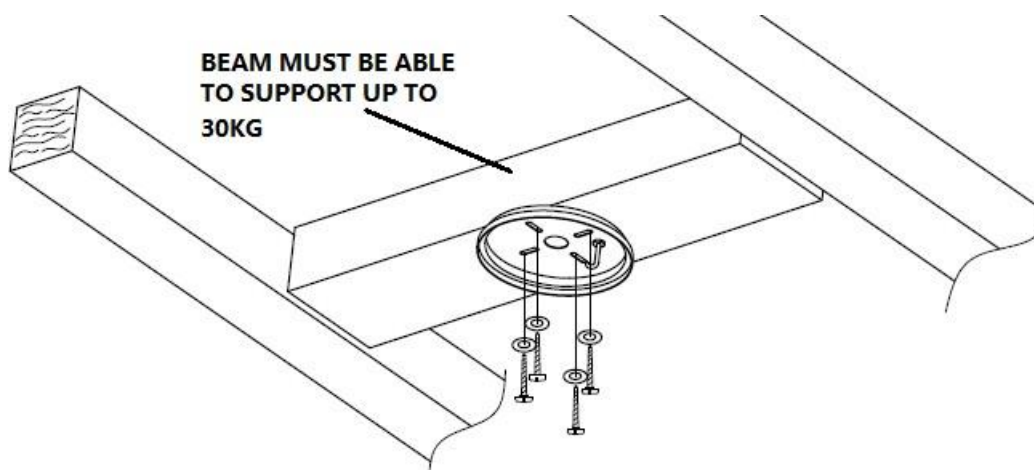


Fig. 2

**Notering:** Skruvarna som medföljer är endast avsedda för trästrukturer. För upphängning i ett annat material **MÅSTE** rätt typ av skruvar användas.

### INSTALLERING I SNEDTAK

Denna fläkt kan **INTE** sättas upp i snedtak.

## HÄNGA UPP FLÄKTMOTORN

- Lyft upp fläktmotorn till takplattan (1) och häng upp fläktmotorn (3) på J-kroken (4) genom hålet på fläktmotorn (4). Fig. 3
- Koppla ihop han- och honkontakten med varandra (2). Fig. 3
- Slutför hopkopplingen av elektriska ledningar enligt nedan, Fig. 4.

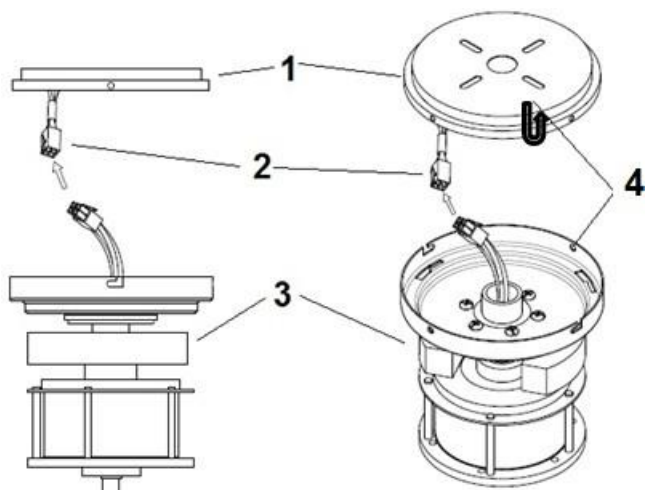


Fig. 3

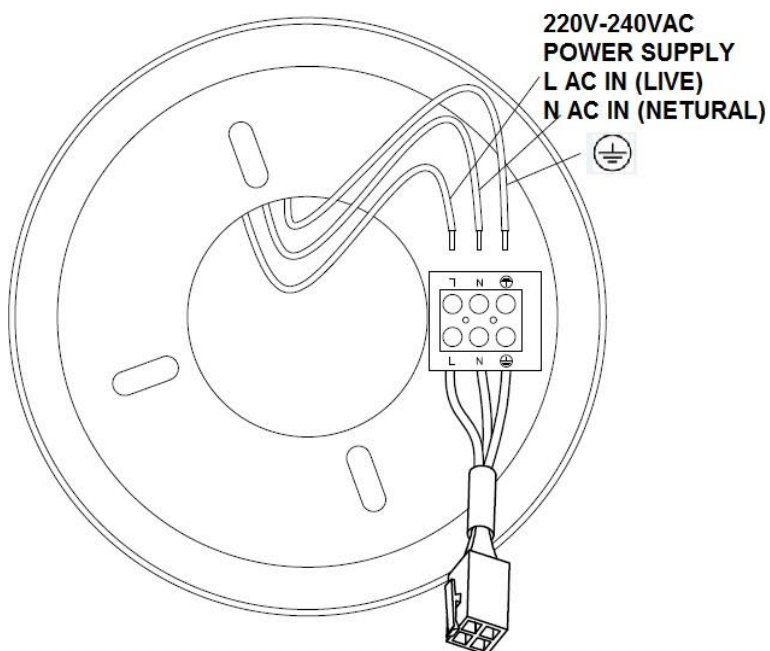


Fig. 4

**VARNING:** FÖR DIN SÄKERHET. ALLA ELEKTRISKA ANSLUTNINGAR MÅSTE GÖRAS AV EN BEHÖRIG ELEKTRIKER, OM MAN INTE BESITTER NÖDIG KÄNNEDOM.

## **INSTALLATION AV FLÄKTMOTORN OCH MOTORHUSET**

- Lossa två skruvar (2) från takplattan. Fig. 5
- Lossa två skruvar (1) halvvägs ut från takplattan. Fig. 5
- Lyft fläktmotorn, med hängplattan uppåt, upp till takplattan och se till att skruvarna (halvvägs urskruvade) (1) går in i de L-formade hålen. Vrid fläktmotorn tills den låses på plats i ändarna av de L-formade hålen och säkra positionen genom att skruva åt alla skruvarna (1 & 2). Undvik att skada de elektriska kopplingarna.
- Slutligen fäst motorhuset till fläktmotorn genom att lyfta upp det och trycka in hakarna (3) i slitshålen (3) och vrida moturs.

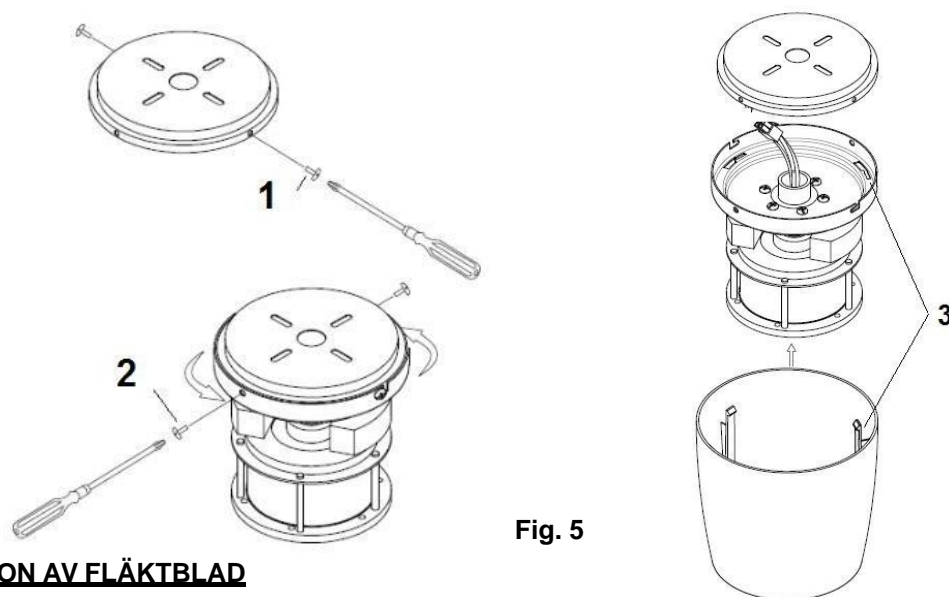


Fig. 5

## **INSTALLATION AV FLÄKTBLAD**

- Skruva i skruvarna till fläktbladen på följande vis – fläktbladsfäste (2) och fläktblad (1). Sätt fast fläktbladen på fläktmotorn genom att skruva åt två skruvar (3). Fig. 6
- Upprepa för att installera resterande fläktblad.
- Om ni bara vill använda 2 st fläktblad, skruva upp dem i hålen med likadan markering på motsatt sida.
- Installera till sist täcklocket på änden av motorn genom att vrida det medurs (4).

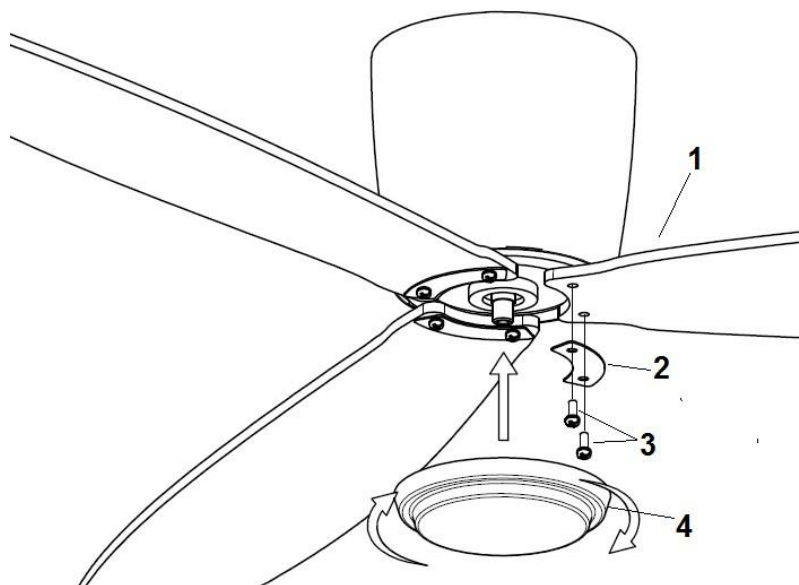


Fig. 6

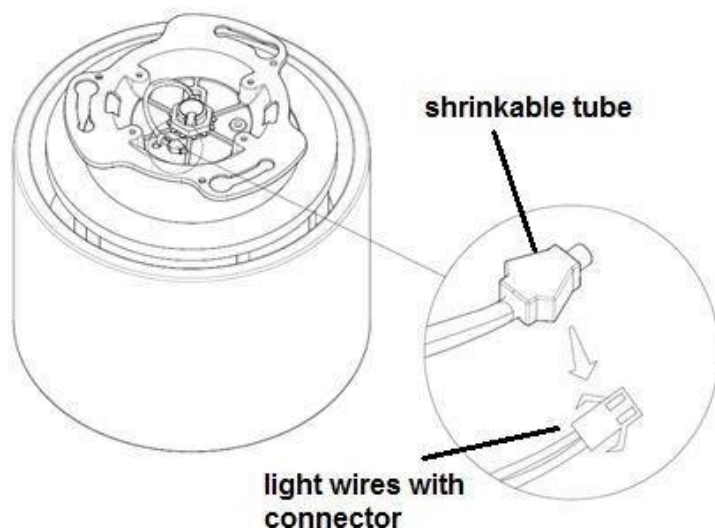
---

## **INSTALLATION AV BELYSNING (TILLVAL)**

**NOTERA:** Belysningsdelen måste installeras av auktoriserad elektriker, om man inte besitter nödig kännedom.

**NOTERA:** Belysningsdelen är ett tillval.

1. Ta bort täcklocket från fläktmotorn.
2. Ta bort skyddshöljet (shrinkable tube) från kontakten till ljusledningen.
3. Sätt samman snabbkopplingarna mellan belysningsdelen och fläktmotorn.



**Fig. 7**

## ANVÄND DIN FLÄKT MED FJÄRRKONTROLL

Fjärrkontrollen levereras förinställd och behöver ej åtgärdas för normalt bruk.

DIP-switcharna för sändaren (fjärrkontrollen Fig. 8) finns inne i batterifacket på sändaren (fjärrkontrollen). Genom att konfigurera DIP-switcharna får du en unik sändningskod för varje fläkt eller fläktgrupp. Detta är brukligt då mer än en fläkt används i samma rum.

- Sätt i batteriet 3Vx1 enligt Fig.8

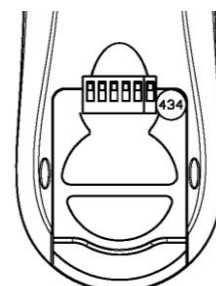
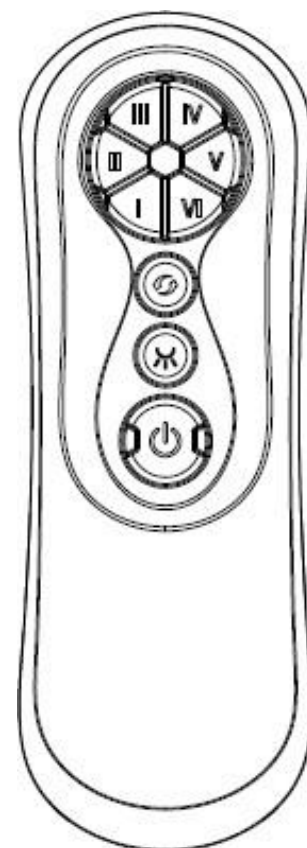


Fig. 8



### Fjärrkontrollknappar

	<p><b>REVERSERA FLÄKTEN</b></p> <p>Tryck på denna knapp på fjärrkontrollen för att byta mellan SOMMAR- och VINTER-läge. Fläkten bör förflytta bladen moturs för att luftströmmen ska röra sig nedåt under sommarmånaderna och medurs under de kallare månaderna för att luftströmmen ska röra sig uppåt.</p> <p><b>NOTERA: Det tar flera sekunder för fläkten att stabilisera sig till en ny hastighet vid varje nytt kommando.</b></p>
	<p><b>BELYSNING AV/PÅ</b></p> <p>Tryck på knappen en gång för att antingen sätta på eller stänga av fläkten. Som standard är ljuset alltid på när fläkten är på.</p> <p><b>NOTERA: Denna knapp fungerar endast för en fläkt med tillvalet Belysning. Den fungerar inte på en fläkt UTAN belysning.</b></p>
	<p><b>ÄNDRA HASTIGET</b></p> <p>Tryck på knapparna med romerska siffror (I,II,III,IV,V,och VI) för att sätta igång fläkten på vald hastighet. Hastighet I är den lägsta hastigheten. En lägre hastighet konsumerar betydligt mindre energi än högre hastigheter. Använd de lägre hastigheterna för att generera en svag bris som fläktar.</p> <p><b>NOTERA: Det tar flera sekunder för fläkten att stabilisera sig till en ny hastighet vid varje nytt kommando</b></p>
	<p><b>STÄNGA AV FLÄKTEN</b></p> <p>Tryck på knappen en gång för att stänga av fläkten.</p>





---

## **PARNING AV MOTTAGARE OCH SÄNDARE**

**NOTERA:** Se till att det finns en strömbrytare kopplad till fläkten.

**NOTERA:** Var noga med att se till att strömmen till mottagaren är PÅ innan parning av mottagare och sändare påbörjas.

1. Stäng **AV** strömmen till fläkten.
2. Sätt **PÅ** strömmen till fläkten och tryck och håll inne ON/OFF knappen på sändaren i cirka 3–5 sekunder inom 60 sekunder. Fläkten kommer starta på högsta hastighet i Vinter-läge (BAKÅT) och köra så i cirka 2 minuter. Den kommer sedan byta håll och köra i cirka 2 minuter i Sommar-läge (FRAMÅT). Under parningsprocessen **ÄR DET VIKTIGT ATT INTE RÖRA FJÄRRKONTROLLEN I CA 4–5 MINUTER.**

Om fläkten har belysning kommer den blinka till snabbt för att indikera att parningsprocessen har börjat.

Starta fläkten och ändra hastighet med sändaren för att kontrollera att processen lyckats.

## **VID INDIVIDUELL STYRNING AV FLERA TAKFLÄKTAR**

1. Bryt strömmen till **SAMTLIGA** fläktar som är monterade och inkopplade.
2. Byt kanal på den sändare du vill synka med en eller flera fläktar. Konfigurera Dip-switcharna i sändarens batterifack så att varje fläkt eller fläktgrupp får en unik sändningskod. Dip-switcharna som kan ändras är numrerade 1 till 5 och kan ställas i vilket läge man vill. Det viktiga är att det inte är i samma läge som för en annan fläkt eller fläktgrupp som man vill styra individuellt.
3. Sätt **PÅ** strömmen till fläkten eller fläktgruppen, tryck och håll inne ON/OFF knappen på sändaren i cirka 3–5 sekunder inom 60 sekunder. Fläkten kommer starta på högsta hastighet i Vinter-läge (BAKÅT) och köra så i cirka 2 minuter. Den kommer sedan byta håll och köra i cirka 2 minuter i Sommar-läge (FRAMÅT). Under parningsprocessen **ÄR DET VIKTIGT ATT INTE RÖRA FJÄRRKONTROLLEN I CA 4–5 MINUTER.**

**OBS!** Det är viktigt att det BARA är den/de fläktar som skall synkroniseras som är inkopplade! Samtliga fläktar som är inkopplade kommer att synkroniseras.

Nu är samtliga fläktar som varit inkopplade synkade på en ny sändningskod och kommer bara fungera med sin respektive sändare.

3. Upprepa processen på nästa fläkt/fläktgrupp som du vill synkronisera med en ny sändare!

---

## **MOTTAGAREN.**

**Fläkten kommer att stanna om något av följande händer.**

- Ett föremål kommer i vägen för fläktens rotation. Ta bort det störande föremålet och starta om fläkten.
- Om strömförbrukningen överskrider 80W kommer motor att stängas av. Vänta 5 sekunder innan du startar fläkten igen.

## **UNDERHÅLL OCH RENGÖRING**

- Regelbunden rengöring av din takfläkt är det enda som behövs. Använd en mjuk borste eller en luddfri trasa för att undvika att repa/skada finishen. Se till att fläkten är avstängd under rengöring.
- Använd inte vatten när du rengör din fläkt. Det kan skada motorn eller fläktbladen.

## FELSÖKNINGSLISTA

**OBS! FLÄKTEN MÅSTE VARA AVSTÄNGD INNAN FELSÖKNINGEN PÅBÖRJAS!**

PROBLEM	TROLIG ORSAK	FÖRESLAGEN ÅTGÄRD
1. Fläkten startar inte.	A. Säkringen har gått.	Kontrollera säkringar och jordfelsbrytare.
	B. Fläkten saknar strömförsörjning.	Kontrollera strömförsörjningen till fläkten samt snabbkopplingar.
	C. Fjärrkontrollen svarar inte.	<ul style="list-style-type: none"> <li>- Byt batteri.</li> <li>- Kontrollera så att fjärrkontrollen har kontakt med mottagaren.</li> <li>- Lyser fjärrkontrollen grönt när man trycker på knapparna? Om så är fallet, Gör om parning av mottagare och sändare.</li> </ul>
2. Fläkten wobblar	A. Fläktbladen är inte horisontella mot taket.	- Prova justera fläktbladen genom att skruva åt skruvarna till fläktbladsfästet.
	B. Skruvarna vid fläktbladsfästet är lösa.	Se till att alla skruvarna är fastskruvade.
	C. Fläktbladet/-en har tappat sin form.	Ta ner alla blad och lägg dem på en plan yta och kontrollera om de har tappat sin form.
3. Fläkten låter mycket.	A. Skruvarna vid fläktbladsfästet är lösa	Skruva åt alla skruvar, dock ej för hårt.
	B. Fläkten är inte ordentligt fastmonterad i taket.	Skruva åt alla skruvarna enligt Fig. 2 och Fig 5.
4. Motorljud.	A. Tillåt en inställnings tid på minst 8 timmar.	